

## به نام خدا

امتحان پایان دوره اولین پذیرفته شدگان MPH ویژه پزشکان خانواده، نیمسال دوم ۸۹-۸۸

۱- ترتیب صحیح واحدهای ارائه دهنده خدمت در سیستم سلامت ایران کدام است؟

الف- روستاهای اقماری، روستای اصلی، مرکز بهداشت درمانی، بیمارستان عمومی شهر

ب- روستای اصلی، مرکز بهداشتی درمانی، بیمارستان دانشگاهی مرکز استان

ج- روستای اصلی، مرکز بهداشتی درمانی، بیمارستان عمومی شهر، بیمارستان دانشگاهی مرکز استان

د- روستای اقماری، روستای اصلی، مرکز بهداشتی درمانی، بیمارستان دانشگاهی مرکز استان

۲- هدف نهایی مراقبت بهداشتی در پزشک خانواده چیست؟

الف- Optimal physical health

ب- Optimal mental health

ج- Optimal physical and mental health

د- هیچکدام

۳- کدام گزینه از ویژگیهای اصلی شبکه مراقبتهای بهداشتی اولیه است؟

ب- Stratified

الف- Research based

د- همه موارد

ج- Integrated

۴- کدام مورد از فاکتورهای اپیدمیولوژیک برنامه سلامت نمی باشد؟

ب- Prevalence

الف- Incidence

د- Severity

ج- Rapid response

۵- کدام گزینه از المان های اصلی Health information system نیست؟

ب- Periodic surveys

الف- Contentious surveys

د- Censuses

ج- Registration system elements

۶- در سطوح مختلف مراقبت کدام یک زیر مجموعه Self-care نمی باشد؟

ب- Alleviation

الف- Prevention

د- Resolution

ج- Toleration

۷- کدامیک زیر مجموعه Family practice نمی باشد؟

ب- Emergency care

الف- Primary care

د- Second contact care

ج- First contact care

۸- Social skills جزو کدامیک از ویژگیهای پزشک خانواده است؟

ب- Community oriented

الف- Family oriented

د- Continuity of care

ج- General care

۹- Rational management زیر مجموعه کدامیک از پایه های پزشک خانواده می باشد؟

ب- General care

الف- Family oriented

د- Continuity of care

ج- System based practice

۱۰- ارایه مراقبت ها توسط یک ارایه دهنده خدمت در تعریف کدامیک از مقوله های زیر جای می گیرد؟

- الف- Family oriented  
ب- General care  
ج- System based practice  
د- Continuity of care

۱۱- در تفاوت **Generalism** از **Specialism** کدام یک صحیح نمی باشد؟

- الف- Prevention  
ب- Holistic  
ج- Differentiated  
د- Community & hospital base

۱۲- کدامیک از موارد زیر از ویژگیهای پزشک خانواده نیست؟

- الف- ارایه مراقبت های جامع و اساسی سلامت به جامعه تحت پوشش  
ب- ارایه مراقبت های ممتد به جمعیت تحت پوشش  
ج- کسب حداقل مهارت های لازم توسط پزشکان برای اعضای مختلف بدن  
د- PHC بر عهده بهورزان است و پزشکان نقش چندانی ندارند

۱۳- کدام یک از ویژگی های زیر در پزشکان عمومی ایران بیشتر تحقق پیدا کرده است؟

- الف- Comprehensive care  
ب- Continuity of care  
ج- General care  
د- Family oriented care

۱۴- کدامیک از موارد زیر در راستای جامعه نگری در طبابت خانواده نمی باشد؟

- الف- Case management  
ب- Disease management  
ج- Health risk management  
د- Health promotion

۱۵- بیشترین اهمیت فراگیری خدمات در پزشک خانواده کدام است؟

- الف- اجتناب از ارجاعات غیر ضروری  
ب- ایجاد هماهنگی بین خدمات  
ج- تاکید بر مداخلات تشخیصی و درمانی در سطح جامعه  
د- پرهیز از تبعیض و قومیت گرایی

۱۶- علت اصلی عدم توجه پزشکان به **Care coordination** چیست؟

- الف- مهارتهای ارتباطی در پزشکان قوی نیست  
ب- روحیات پزشکان بطور عمده متناسب با کارهای انفرادی است  
ج- علیرغم زمان بر بودن، پرداختن به آنها صورت نمی گیرد  
د- پزشکان هماهنگی در ارایه خدمات را مهم نمی دانند

۱۷- کدامیک از تعاریف جامعه با دیدگاه جامعه نگری در پزشک خانواده مطابقت بیشتری دارد؟

- الف- جامعه بر اساس وجود روابط اجتماعی  
ب- جامعه بر اساس وجود تصمیمات کشوری  
ج- جامعه بر اساس مشابهت شغلی  
د- جامعه بر اساس وجود نزدیکی جغرافیایی

۱۸- کدامیک از موارد زیر جزء کاربردهای اصلی دانش اپیدمیولوژی در سطح پزشک خانواده نمی باشد؟

- الف- مطالعه رفتارهای سلامت  
ب- جمع آوری و تحلیل اطلاعات در مورد خدمات سلامت  
ج- بررسی شیوع و بروز بیماریها  
د- طراحی مداخلات اجتماعی برای ارتقای سلامت

۱۹- خانمی ۶۰ ساله با درد زانوها که از ۲ هفته قبل کمی بیشتر شده مراجعه کرده است. درد بیمار با بالا رفتن از پله ها بدتر می شود با استراحت بهتر می شود صبحها شکایت از خشکی حدود ۱۰ دقیقه دارد ولی از تب یا علامت سیستمیک دیگری شکایت ندارد. در معاینه هر دو مفصل تورم وجود ندارد ولی **crepitation** خفیفی به چشم می خورد. **Range of motion** کاهش نیافته ولی کمی درد در انتهای حرکت وجود دارد. در مرحله بعدی چه کاری برای بیمار انجام می دهید؟

- الف- MRI برای بررسی وجود meniscal tear و در صورت وجود ترمیم آن  
ب- گرفتن عکس برای کنار گذاشتن تشخیصهای افتراقی الزامی است.  
ج- rest و intra arthicular injection در این مرحله کمک زیادی می کند.

د- همزمان با سفارش های nonpharmacologic از NSAIDS یا استامینوفن استفاده می کنیم.

۲۰- کدامیک از موارد زیر جزء risk factor های osteoporosis نمی باشد؟

الف- Hyperparathyroidism

ب- Aromatase inhibitors

ج- Current smoking

د- Selective estrogen receptor modulators

۲۱- کدامیک از موارد زیر در بیماران primary osteoporosis سفارش می شود و صحیح است؟

الف- استفاده از pearl های Vit D به صورت روزانه به علت راحتی استفاده از آنها

ب- استفاده از تزریق آمپولهای Vit D به صورت هفتگی همراه با قرصهای calcium carbonate

ج- جهت جذب بهتر و کاهش عوارض گوارشی بهتر است قرصهای calcium carbonate همراه با غذا خورده شوند.

د- در بیماران renal stone مصرف کلسیم منع مطلق دارد.

۲۲- کدامیک از موارد زیر در بیماران low back pain صحیح است؟

الف- شایعترین علت mechanical low back pain. herniated disc می باشد.

ب- سن بالای ۵۰ سال جزء red flag می باشد و نیاز به بررسی بیشتر دارد.

ج- دردهای herniated disc اغلب با نشستن و خم شدن به جلو بهتر می شود.

د- در تمامی بیماران chronic low back pain ایستتی serum immunoelectrophoresis و abdominopelvic CT scan انجام شود.

۲۳- آقای ۷۰ ساله ای با وزن ۷۲ کیلوگرم و کراتینین سرم ۳/۵ میلیگرم در دسی لیتر در کدام مرحله از CKD قرار دارد؟

الف- Stage 2

ب- Stage 3

ج- Stage 4

د- Stage 5

۲۴- در تمام بیماران زیر درمان آنتی بیوتیک جهت عفونت ادراری تجویز می کنید، بجز:

الف- آقای ۶۰ ساله با سابقه CUA و سوند ادراری و  $U/C < 10^5$  Ecoli بدون تب و سوزش ادرار

ب- خانم ۳۰ ساله حامله در سه ماهه اول با  $U/C > 10^5$  Ecoli بدون تب و سوزش ادرار

ج- آقای ۳۰ ساله که تحت پیوند کلیه قرار گرفته است با  $U/C > 10^5$  بدون تب و سوزش ادرار

د- آقای ۷۰ ساله با سابقه سنگ کلیه و هیدرونفروز یک طرفه در کلیه  $U/C > 10^5$  بدون تب و سوزش ادرار

۲۵- انجام سونوگرافی را در کلیه بیماران زیر توصیه می کنید، بجز:

الف- خانم ۳۰ ساله که با Cystitis مراجعه کرده و اظهار می دارد هر سال یک مرتبه دچار عفونت ادراری می گردد.

ب- خانم ۴۰ ساله دیابتی با درد پهلو و تب و  $U/C > 10^5$  Ecoli

ج- پسر بچه ۲ ساله با سوزش ادرار و  $U/C > 10^5$  Ecoli

د- آقای ۳۰ ساله با سوزش ادرار و تب و  $U/C > 10^5$  Ecoli

۲۶- خانمی ۱۸ ساله با علائم ضعف و بیماری خفیف مزمن مراجع کرده است. با توجه به آزمایشات وی همه تشخیصهای زیر مطرح می

باشند، بجز:

Hb= 11

MCV= 70

RBC=  $5.5 \times 10^6$

HbA2=2.5

الف- Minor  $\alpha$ -thalassemia

ب- Minor  $\beta$ -thalassemia

ج-  $\beta$  thalassemia intermedia

د- carrier  $\alpha$ -thalassemia

۲۷- آقای ۵۵ ساله با Hb=10 و MCV=108 جهت بررسی آنمی و علت یابی مراجعه کرده است. کدامیک از تشخیصهای زیر کمتر مطرح

می باشد؟

الف- سیروز کبدی

ب- هیپوتیروئیدیسم (Hypothyroidism)

ج- مصرف الکل طولانی مدت

د- نارسائی کلیوی مزمن

۲۸- آقای ۲۲ ساله با حالت ضعف و رنگ پریدگی مراجعه کرده آزمایشات وی بقرار زیر است. در تشخیص افتراقی همه موارد زیر مطرح می باشند، بجز:

Hb= 12

MCV=88

Retic= 2%

الف- خونریزی گوارشی فوقانی حاد

ب- آنمی آپلاستیک

ج- لنفوم هاچ کین

د- Myelophthisic anemia

۲۹- تمام عبارات زیر در مورد کهیر و آنژیو ادم صحیح می باشند، بجز:

الف- آنژیوادم در واقع تورم قسمت عمقی درم یا بافت زیر جلدی است.

ب- آنژیو ادم ممکن است دردناک باشد.

ج- طول مدت کهیر مزمن بیشتر از ۶ هفته است.

د- کهیر مزمن در بچه ها اغلب همراه با آنژیوادم است.

۳۰- مهمترین باکتری پاتوژن آکنه کدام است؟

الف- استافیلوکوک طلائی

ب- کورینه باکتریوم

د- دمودکس فولیکوروم

ج- پروپیونی باکتریوم

۳۱- درماتیت ناحیه areola از علائم کدام نوع اگزماست؟

الف- اگزمای سبوریک

ب- اگزمای اتوپیک

د- اگزمای asteatotic

ج- اگزمای dyshidrotic

۳۲- کدام ماده به خوبی توسط شارکول فعال جذب می شود؟

الف- لیتیم

ب- نورتریپتیلین

د- آهن

ج- ارگانوفسفات

۳۳- در مسمومیت با کینین از کدام خنثی کننده استفاده می شود؟

ب- نشاسته

الف- بی کربنات سدیم

د- سولفاکسیلات فرمالدئید سدیم

ج- پرمنگنات پتاسیم

۳۴- هیپوترمی در مسمومیت با کدامیک از مواد زیر دیده می شود؟

ب- سالیسیلات

الف- باربیتورات

د- آنتی کلینرژیک

ج- کوکائین

۳۵- کدامیک جزء علائم نیکوتینیک مسمومیت با ارگانوفسفره ها است؟

ب- تهوع

الف- برادی کاردی

د- انقباض برونشها

ج- اتساع مردمکها

۳۶- کدامیک جزء خصوصیات مارهای سمی نیست؟

ب- سر مثلثی شکل است.

الف- مردمکها بیضی شکل است.

د- پولکهای قرمز و مشکی مجاور هم هستند.

ج- یک ردیف پولک در دم وجود دارد

۳۷- کدامیک اندیکاسیون تجویز سرم ضد مار در گزش مارهای سمی نیست؟

ب- تورم در محل گزش

الف- درد در محل گزش

د- ترومبوسیتوپنی

ج- پتوز

۳۸- آقای ۳۵ ساله با شکایت از سوزش سردل همراه با احساس مزه اسید در دهان که تقریباً سه بار در روز و ۵ روز در هفته تکرار می شود از ۴ ماه گذشته مراجعه نموده است. از استفراغ و کاهش وزن شاکی نیست. سابقه سرطان دستگاه گوارش در خانواده ندارد. معاینه بالینی و نتیجه آزمایشات روتین طبیعی می باشند. کدام اقدام در مورد این بیمار صحیح می باشد؟

- الف- شروع درمان ۱ امپرازول به میزان ۲۰ میلی گرم دو بار در روز  
ب- انجام PH metry  
ج- انجام اندوسکوپی فوقانی  
د- تست مدفوع از نظر آنتی ژن H.pylori

۳۹- با توجه به داروهای مصرفی در درمان آسم کدام گزینه درست است؟

- الف- بکلومتازون استروئید استنشاقی ارجح است.  
ب- تتوفیلین داروی خط اول درمان آسم است.  
ج- مصرف بتا آگونیست طولانی اثر برای شیردهی منع مصرف دارد.  
د- آنتی کلینریژیک استنشاقی در درمان حمله آسم داروی انتخابی است.

۴۰- آقای ۶۰ ساله ای که به مدت ۴۰ سال هر روز یک پاکت سیگار مصرف می کرده است به علت تنگی نفس و سرفه مراجعه کرده است. در معاینه ویزینگ دارد و در گرافی قفسه صدری علایم پرهوایی را نشان می دهد در تست عملکرد ریوی  $FEV1=60\%$ ،  $FVC=60\%$  و نسبت  $FEV1/FVC=65\%$  می باشد با توجه به علایم و یافته های پاراکلینیک فوق توصیه درمانی برای وی کدام است؟

- الف- درمان با اکسیژن به صورت طولانی مدت  
ب- درمان با کورتون استنشاقی  
ج- استفاده از برونودیلاتور استنشاقی به طور مرتب  
د- ب و ج

۴۱- در مورد پنومونی تمام موارد زیر صحیح است، بجز:

- الف- شروع دو آنتی بیوتیک در باکتریی پنوموکوکی توصیه می شود.  
ب- در صورت وجود مایع پلور توصیه به درمان به صورت بستری می کنید.  
ج- شروع آنتی بیوتیک در عرض ۸ ساعت از ورود به بیمارستان باعث کاهش مورتالیته می شود.  
د- در صورت درگیری چند لوب در گرافی سینه

۴۲- در مورد درمان سل تمام موارد زیر صحیح است، بجز:

- الف- درمان سل در حاملگی مشابه افراد معمول است.  
ب- در بیماران با نارسایی کلیه ایزونیازید و ریفامپین نیاز به اصلاح دوز دارد.  
ج- در نارسایی کبد پیرازینامید مصرف نمی شود.  
د- در نارسایی کبد اتامبوتول مصرف می شود.

۴۳- در بیماری که با مشکل همی پارزی راست مراجعه کرده است کدام یک از موارد زیر بیشتر به نفع آمبولی با منشاء قلبی است؟

- الف- سابقه TIA با الگوی مشابه (همی پارزی راست در گذشته)  
ب- مدت زمان TIA در حد ۵ دقیقه  
ج- سابقه فشار خون بالا  
د- سابقه کاردیومیوپاتی با EF کمتر از ۲۵ درصد

۴۴- بیمار ۶۳ ساله ای با مشکل همی پارزی راست با تشخیص CVA ایسکمیک با سابقه فشار خون تحت کدام درمان قرار می دهید؟

- الف- آسپرین + آکنولول  
ب- آسپرین + انالپریدیل  
ج- پلاریکس + آمیلودپین  
د- آسپرین + دی پیریدامول + هیدروکلروتیازید

۴۵- بیمار ۶۸ ساله ای با مشکل ضعف نیمه چپ بدن از ۲ ساعت قبل با فشار خون  $190/100$  به شما مراجعه می کند. کدام اقدام جهت بیمار درست است؟

- الف- کنترل فشار خون و تجویز نفیدپین یا نیتروگلیسرین زیر زبانی جهت کاهش فشار خون  
ب- گرفتن نوار قلب  
ج- انجام CT اسکن سپس تصمیم در مورد اعزام بیمار  
د- انجام MRI مغزی سپس اعزام بیمار

۴۶- کدام یک از موارد زیر جهت تشخیص دمانس ضروری است؟

- الف- وجود آپراکسی
- ب- وجود آگنوزی
- ج- وجود آفازی
- د- عدم وجود اختلال سطح هوشیاری

۴۷- کدام یک از موارد زیر شانس تبدیل MCI (Mild cognitive impairment) به دمانس را افزایش نمی دهد؟

- الف- هایپرتنشن
- ب- دیابت
- ج- اضطراب
- د- سطح سواد پایین

۴۸- در بیماری که با مشکل برادیکانزی و اختلال راه رفتن مراجعه کرده است در معاینه کدام یک از موارد زیر به نفع پارکینسونیسه های ثانویه است؟

الف- هایپرتانسیون اورتواستاتیک بارز

ب- وجود resting tremor

ج- وجود رژیدیته

د- کاهش نوسان هنگام راه رفتن

۴۹- کدام یک از بیماران ذیل را جهت بررسی بیشتر به نورولوژیست معرفی می کنید؟

الف- مرد جوان با سابقه سردرد از ۲ هفته قبل با ترشح چرکی از بینی و تندرست روی سینوس های فرونتال

ب- خانم میانسال با سابقه ۲ ساله از سردردهای شدید همراه با تهوع و استفراغ

ج- مرد ۶۳ ساله با سابقه سردرد از یک ماه قبل

د- مرد ۴۰ ساله با سردرد از ۵ سال گذشته که تعداد زیادی از روزهای ماه را سردرد دارد.

۵۰- جهت بیماری با تشخیص صرع داروی لامه تریژین شروع شده است بیمار با راش جلدی به شما مراجعه می کند تصمیم شما چیست؟

الف- اطمینان دادن به بیمار جهت ادامه مصرف دارو

ب- کاهش دوز دارو

ج- درخواست آزمایشات کبدی

د- قطع دارو و ارجاع بیمار به متخصص نورولوژیست

۵۱- مردی ۶۰ ساله با سابقه مصرف سیگار با درد آنژین صدری که حالت فشارنده داشته و با فعالیت بیشتر می شود و با مصرف TNG آرام میشود به مطب شما آمده است. شما بیمار را به پزشک قلب معرفی می کنید و پس از تست ورزش که کاملاً نرمال است پزشک قلب اسپرین برای بیمار شروع می کند. دردهای سینه مریض ادامه دارد و دوباره به شما مراجعه می کند. کدام توصیه صحیح تر است؟

الف- معرفی مجدد جهت تکرار مجدد تست ورزش

ب- انجام اسکن هسته ای قلب

ج- انجام آنژیوگرافی عروق کرونر

د- ادامه درمان دارویی و اضافه کردن TNG pearl

۵۲- در بیمار فوق اگر درد مریض مربوط به عروق کرونر نباشد، کدام یک از علل درد سینه مطرح می شود؟

الف- Esophageal spasm

ب- Thoracic neuralgia

ج- Anxiety

د- Aortic dissection

۵۳- بیماری ۶۵ ساله سالم بدون هیچ عارضه و عامل خطر به شما مراجعه می کند. در بررسی check up متوجه فشار ۱۶۰/۹۰ میشوید در چند بار تکرار فشار بالاست. بیمار اذعان می کند که همیشه در بیمارستان فشار بالا دارد ولی خودش در خانه همیشه فشار مناسب دارد کدام روش ارجح است؟

الف- کاری لازم ندارد گفته مریض قابل اعتمادتر است.

ب- توصیه به گرفتن فشار در خانه

د- شروع درمان با انالاپریل هر شب

ج- هولتر ۲۴ ساعته فشار خون

۵۴- در بیماری ۴۵ ساله سیگاری با سابقه فشار خون بالا در شروع درمان فشار خون کدام دارو را توصیه نمی کنید؟

الف- آنتولول      ب- انالاپریل      ج- لوزار      د- آملودیپین

۵۵- بیماری با حالت سنکوپ و غش مکرر به شما مراجعه کرده است. بیمار زن ۳۰ ساله و لاغر است که فشار خون ۹۰/۴۰ دارد برای شروع تشخیص کدام تست تشخیصی بهتری می تواند علل قلبی را کنار بگذارد؟

الف- تاریخچه، معاینه و گرفتن ECG

ب- اکوکاردیوگرافی

ج- تست سنکوپ

د- هولتر ۲۴ ساعت آریتمی قلب

۵۶- زنی ۴۵ ساله با سابقه طپش قلب مراجعه کرده است نام برده سابقه بیماری تیروئید دارد در تاریخچه هر یک از حملات ۲۴ تا ۴۸ ساعت طول می کشد همراه با سرگیجه بوده و کاملاً غیر منظم است. بیمار بسیار عصبی و مضطرب به نظر می رسد کدام یک از تشخیصهای زیر بیشتر مطرح است؟

الف- Atrial flutter

ب- atrial fibrillation

ج- sinus tachycardia

د- Paroxysmal atrial tachycardia

۵۷- تمام موارد زیر از اندیکاسیون های مطلق جراحی بزرگی خوش خیم پروستات است، بجز:

الف- احتباس ادرار مکرر

ب- علائم شدید انسدادی و تحریکی ادراری

ج- سنگ مثانه به همراه BPH

د- هماچوری گروس مکرر

۵۸- شایعترین جنس سنگها ادراری کدام است؟

الف- کلسیم اگزالات

ب- کلسیم فسفات

ج- اسید اوریک

د- سنگهای عفونی

۵۹- تمام عبارات زیر در ارتباط با سنگهای ادراری صحیح است، بجز:

الف- مهمترین علت رنال کولیک اتساع سیستم ادراری است.

ب- معمولاً سنگهای شاخ گوزنی کلیه با درد شدید کولیکی همراه اند.

ج- در بیمار مبتلا به رنال کولیک آزمایش ساده ادراری در اکثر موارد هماچوری را نشان می دهد.

د- مصرف مایعات فراوان در بیمار مبتلا به رنال کولیک باعث دفع آسانتر سنگ نمی گردد.

۶۰- بیماری ۲۷ ساله ۵ روز بعد از سرماخوردگی دچار تب ۳۹ درجه سانتیگراد، گرفتگی بینی و ترشحات چرکی پشت حلق شده است. کدام یک از داروهای زیر کمترین تاثیر مثبت را بر روی درمان وی دارد؟

الف- Amoxicilin

ب- Nasal Phenyl ephine

ج- Nasal irrigation with normal suilin

د- Loratadin

۶۱- کدامیک از علائم زیر در بیماران دچار سینوزیت مزمن کمتر شایع است؟

الف- سردرد

ب- ترشحات بینی

ج- ترشحات پشت حلق

د- درد در ناحیه صورت

۶۲- تمام عوامل زیر می توانند عامل «ناخن سبز» باشند، بجز:

الف - Pseudomonas

ب - Candida

ج - Aspergilus

د - Klebsidla

۶۳- تمامی میکروارگانیسم های زیر در ایجاد بیماری **otitis media** دخالت عمده ای دارند، بجز:

الف - Pneumococcus

ب - H: influenza

ج - Branhamella catarrhalis

د - Group A streptococcus

۶۴- آقای ۳۵ ساله ای با ضایعات پوستی، پررنگ، مسطح و پوسته دار در ناحیه زیر بغل مراجعه نموده است. با معاینه نور فلورسنت رنگ ضایعات قرمز-نارنجی می باشد. برای درمان وی کدام آنتی بیوتیک زیر را ارجح تر می دانید؟

الف - Erythromycin

ب - Cotrimoxazol

ج - Doxycichl

د - Ciproloxacin

۶۵- آقای ۲۰ ساله ای با ضایعه منفرد دردناک تناسلی مراجعه نموده است که حواشی قرمز رنگ همراه با ادم دارد. وی در همان سمت ضایعه دارای غدد لنفاوی دردناک و بزرگ می باشد. کدامیک از میکروارگانیسم های زیر عامل محتملتری برای بیماری می باشد؟

الف - Hemaphilus ducreyi

ب - Herpes simplex

ج - Chlamydia trachomatis

د - Mycobacterium leprae

۶۶- خانم ۴۰ ساله ای با تب و لرز از حدود یک هفته پیش مراجعه نموده است. در لام محیطی وی «گامتوسیت موزی شکل» دیده می شود. کدامیک از جملات زیر در مورد وی محتملتر است؟

الف- شکل گلبولهای قرمز آلوده به صورت بیضوی می باشد

ب- احتمال درگیری مغزی در وی وجود دارد

ج- سیکل تب وی بیشتر ۴ به ۱ می باشد

د- درمان انتخابی وی کلروکین + پریماکین می باشد

۶۷- کدام رژیم درمانی زیر در خانم حامله مبتلا به تب مالت توصیه می گردد؟

الف - ciprofloxnan + Rifampin

ب - Doxycyclin – Rifampin

ج - Cotimonazal – Streptomycin

د - Cotrimoxazol –Rifampin

در ارتباط با اثرات استروئیدهای سنتزی (Synthetic Steroids) ذیل، مورد صحیح را جهت هر سؤال مشخص نمایید.

۶۸- بالاترین anti inflammatory action ب

۶۹- بیشترین salt retention د

۷۰- بیشترین مهار محور هیپوتالاموس هیپوفیز – آدرنال ب

الف- هیدروکورتیزون

ب- دگزامتازون

ج- پرونیزولون

د- فلودروکورتیزون

۷۱- خانم ۴۰ ساله ای با درد شدید ناحیه جلو گردن و طپش قلب و تعریق از دو هفته قبل مراجعه نموده است. در معاینه تیروئید بسیار حساس می باشد. آزمایشات وی بشرح ذیل می باشد:

TSH= 0.00 (0.3-5.0mIV/L)

T4= 20 (4.5-12Pg/ml) ; T3= 3050(90-180ng/ml); T3RU= 40% (25-35%)

کدام درمان را توصیه می کنید؟

الف- ید رادیواکتیو

ب- جراحی

ج- پروپرانولول

د- متی مازول



۷۲- آقای ۲۰ ساله ای بخاطر قند خون ناشتای ۲۱۰ میلی گرم در دسی لیتر که در دو نوبت جداگانه انجام شده به شما مراجعه نموده است. شاخص توده بدنی (BMI) بیمار ۲۷ کیلوگرم بر مترمربع می باشد. او سابقه دیابت را در پدر خود ذکر می کند. اولین قدم درمانی در این بیمار چیست؟

د- گلی بن کلامید

ج- متفورمین

ب- انسولین

الف- رژیم غذایی و ورزش

۷۳- بیماری که روزانه ۲ بار انسولین تزریق می نماید، قصد مسافرت دارد. از شما در ارتباط با نحوه حمل انسولین در سفر سؤال می کند. کدام گزینه صحیح است؟

الف- می تواند انسولین را در کیف خود حمل کند (در دمای اتاق)

ب- باید در یخچال حمل شود.

ج- در صورت نبودن یخچال، انسولین را در پلاستیک قرار داده و در محفظه ای از یخ حمل کند.

د- قبل از مسافرت انسولین را فریز کند.

۷۴- آقای ۵۵ ساله ای با آزمایشات ذیل مراجعه نموده است:

Total cholesterol= 220mg/dl; TG= 450mg/dl; HDL= cholesterol= 30mg/dl; FBS= 80mg/dl

بهترین توصیه درمانی جهت هیپرتری گلسیریدمی بیمار کدام است؟

د- امگا ۳

ج- رژیم غذایی + آتورواستاتین

ب- رژیم غذایی + جم فیبروزیل

الف- رژیم غذایی

۷۵- در گزارش سونوگرافی شکم آقای ۲۹ ساله چاق اتساع متوسط چربی در کبد ملاحظه می شود. در آزمایشات انجام شده CBC, LFT, FBS و Lipid profile نرمال است. مناسب ترین اقدام بعدی در این بیمار چیست؟

الف- توصیه به کاهش وزن

ب- توصیه به کاهش وزن و تجویز ویتامین E به میزان 400 unit در روز

ج- توصیه به کاهش وزن و تجویز متفورمین به میزان 500mg در روز

د- توصیه به کاهش وزن و تجویز گلوکوتازون به میزان 30mg در روز

۷۶- در آزمایشات روتین خانم ۳۵ ساله ای افزایش AST و ALT به میزان دو برابر نرمال مشاهده شده است. تغییرات مشابه در آزمایشات سه ماه گذشته نیز وجود دارد. توصیه به انجام تمام آزمایشات زیر در این بیمار لازم است، بجز:

د- ANA

ج- HCV Ab

ب- HAV Ab IgM

الف- HBsAg

۷۷- در تمام بیماران زیر تشخیص IBS در لیست تشخیص های افتراقی مطرح می باشد، بجز:

الف- آقای ۳۲ ساله با شکایت از نفخ، درد شکم و یبوست گهگاه از ۶ ماه پیش که در بین حملات علامت خاصی ندارد.

ب- خانم ۴۱ ساله با شکایت از احساس ناراحتی در ناحیه شکم و همراه با اسهال و دفع موکوس از یکسال پیش که موجب اختلال خواب شبانه شده است.

ج- آقای ۳۹ ساله با شکایت اسهال بدون درد گهگاه همراه با دفع مخاط و عدم احساس تخلیه کامل از ۸ ماه قبل

د- خانم ۳۸ ساله با دل درد و تغییر در دفع مدفوع به صورت گاه اسهال و گاه یبوست

۷۸- آن بخش از تعریف اپیدمیولوژی که به توزیع بیماری ها می پردازد در کدامیک از انواع مطالعات قرار می گیرد؟

ب- مورد شاهدهی

د- کارآزمایی

الف- توصیفی

ج- کوهورت یا هم گروهی

۷۹- همه موارد زیر از اهداف علم اپیدمیولوژی است بجز:

الف- تعیین علل بروز بیماری ها

ب- مطالعه باورهای تاریخی در جامعه

ج- شناخت مکانیسم ایجاد بیماری ها

د- ارتقاء سلامت جامعه

۸۰- اولین مرحله در شناخت عوامل موثر بر بروز بیماری ها در مطالعات اپیدمیولوژیک کدام است؟

ب- اثبات فرضیات

د- طراحی سؤال

الف- آزمون فرضیات

ج- مرور مستندات

۸۱- مهم ترین علت تغییر غلط نتایج در مطالعات کدام است؟

الف- عدم دسترسی به اطلاعات

ج- نارسا بودن اطلاعات

ب- وجود اطلاعات پیچیده

د- سوگرایی در جمع آوری اطلاعات

۸۲- کدام یک از شواهد زیر می تواند به عنوان دلیلی مهم در عفونی بودن منشا بیماری مطرح باشد؟

الف- ارتباط داشتن با سن

ج- وابستگی با سطح تحصیلات

ب- تفاوت در بروز بیماری بین دو جنس

د- تغییرات واضح فصلی

۸۳- در مثلث مربوط به علل بوجود آمدن بیماری ها به ترتیب از راست به چپ کدام عامل مربوط به agent و کدام عامل مربوط به میزبان است؟

الف- آلودگی هوا، رفتارها و عادت ها

ب- عوامل جغرافیایی، دانسیته جمعیت

ج- میزان بقای عامل در محیط خارج، سن و جنس

د- میزان استمرار ایمنی کسب شده، بهداشت محیط

۸۴- نحوه انتقال مستقیم و غیر مستقیم به ترتیب از راست به چپ مربوط به کدام یک از بیماری های زیر است؟

الف- آنفلوآنزا، HIV

ج- هیپاتیت A، مالاریا

ب- هرپس نوع یک، آبله مرغان

د- STI، توکسوپلاسموز

۸۵- در اپیدمیولوژی بیماری های عفونی کدام گزینه صدق می کند؟

الف- دوره نهفتگی به مدت زمان از ورود عامل بیماریزا تا شدت گرفتن علائم گفته می شود

ب- دوره نهفتگی به مدت زمان از ورود عامل بیماریزا تا تشخیص بیماری گفته می شود

ج- میزان حمله شاخصی برای نشان دادن شدت آلوده کنندگی است

د- میزان حمله شاخصی برای نشان دادن شدت کشندگی است

۸۶- به منظور محاسبه خطر نسبی در ارزیابی یک عامل خطر در یک بیماری کدام نوع مطالعه مناسب تر است؟

الف- مقطعی

ب- مورد-شاهدی

ج- همگروهی

د- کارآزمایی

۸۷- ویرالانس یک عامل عفونی چگونه محاسبه می شود؟

الف- تقسیم کردن تعداد بیماران بر تعداد افراد آلوده

ب- تقسیم کردن تعداد بیماران بر تعداد افراد حساس

ج- تقسیم کردن تعداد مرگ بر تعداد بیماران

د- تقسیم کردن تعداد افراد آلوده بر تعداد افراد حساس

۸۸- در صورت رخداد بیماری با تعداد کم تا متوسط، بیماری در چه سطحی از اپیدمیک قرار دارد؟

الف- اسپورادیک

ب- آندمیک

ج- هیپراندمیک

د- اپیدمیک

۸۹- برای مشخص کردن توانایی بالقوه انتقال یک بیماری از کدام شاخص استفاده می کنیم و چگونه محاسبه می شود؟

الف-  $R_0$  - ضرب کردن احتمال انتقال در هر تماس در تعداد تماس در یک مدت واحد در طول مدت زمان آلودگی

ب-  $R$  - ضرب کردن احتمال انتقال در هر تماس در طول مدت زمان آلودگی

ج-  $R_0$  - ضرب کردن احتمال انتقال در هر تماس در طول مدت زمان آلودگی

د-  $R$  - ضرب کردن احتمال انتقال در هر تماس در تعداد تماس در یک مدت واحد در طول مدت زمان آلودگی

۹۰- تفاوت میزان  $R$  در زمان آندمیک و اپیدمیک بودن بیماری در چیست؟

الف- در زمان آندمیک کمتر از یک است.

ب- در زمان اپیدمیک برابر یک است.

ج- در زمان اپیدمیک بزرگتر از یک است.

د- در زمان فروکش کردن اپیدمیک برابر یک است.

۹۱- در خصوص رابطه بروز و شیوع همه موارد زیر درست است بجز:

الف- افزایش میزان بروز بر مقدار شیوع می افزاید.

ب- افزایش موارد شناخته نشده بیماری از شیوع می کاهد.

ج- افزایش موارد مرگ از میزان بروز می کاهد.

د- افزایش موارد بهبود از میزان بروز می کاهد.

۹۲- کدام یک از شاخص های زیر میزان بروز بیماری ها و شدت آنها را نشان می دهد؟

الف- Morbidity

ب- Mortality

ج- DALY

د- QALY

۹۳- به منظور برنامه ریزی جهت مقایسه بیماری ها استفاده از کدام شاخص مناسب تر است؟

الف- Morbidity

ب- Mortality

ج- DALY

د- QALY

۹۴- برای سنجش مفید بودن مداخلات در درمان بیماری ها استفاده از کدام شاخص مناسب تر است؟

الف- YLL

ب- YLD

ج- DALY

د- QALY

۹۵- در خصوص حساسیت یک آزمون کدام گزینه درست است؟

الف- به معنی احتمال درست بودن پاسخ آزمون است.

ب- احتمال بیمار بودن یک فرد با پاسخ مثبت آزمون را نشان می دهد.

ج- با افزایش آن میزان منفی کاذب کاهش می یابد.

د- با افزایش آن میزان مثبت کاذب کاهش می یابد.

۹۶- با افزایش مقدار cut of point در تشخیص یک بیماری مثل چربی خون بالا کدام شاخص افزایش می یابد؟

الف- اختصاصی بودن

ب- حساسیت

ج- دقت تشخیص

د- ارزش اخباری منفی

۹۷- به منظور Rule out کردن بیماری بایستی کدام شاخص را افزایش دهیم؟

الف- ارزش اخباری مثبت

ب- ارزش اخباری منفی

ج- اختصاصی بودن

د- دقت تشخیص

۹۸- با ترکیب نمودن آزمون ها به صورت موازی کدام شاخص افزایش خواهد یافت؟

الف- حساسیت

ب- ویژگی

ج- دقت

د- ارزش اخباری مثبت

۹۹- با ترکیب نمودن آزمون ها به صورت متوالی چه اتفاقی خواهد افتاد؟

الف- اختصاصی بودن افزایش می یابد.

ب- قطعی نمودن تشخیص

ج- انجام همه آزمون ها در یک زمان

د- ارزش اخباری مثبت افزایش می یابد.

۱۰۰- برای غربالگری یک بیماری به گونه ای آزمون ها را ترکیب کرده ایم که از آزمون های ساده شروع شود تا پیچیده از

آزمون های ارزان شروع شود تا گران در این روش از چه شیوه ای استفاده کرده ایم؟

الف- متوالی

ب- موازی

ج- هر دو

د- هیچکدام

۱۰۱- برای کاهش عوارض بیماری کدام سطح پیشگیری مناسب تر است؟

الف- مقدماتی

ب- اول

ج- دوم

د- سوم

۱۰۲- برای کاهش شدت بیماری کدام سطح پیشگیری مناسب تر است؟

الف- مقدماتی

ب- اول

ج- دوم

د- سوم

۱۰۳- برای کاهش مرگ و میر ناشی از تصادفات رانندگی در وزارت بهداشت درمان و آموزش پزشکی سیستم های ارائه مقدمات فوق تخصصی در مصدومین برنامه ریزی شده است این فعالیت چه سطحی از پیشگیری را پوشش می دهد؟

الف- مقدماتی

ب- اول

ج- دوم

د- سوم

۱۰۴- اگر در یک برنامه غربالگری احتمال رود افراد مبتلا به انواع خفیف بیماری و سیر آهسته بیماری بیشتر باشد، چه نوع بیاس وجود داشته است؟

الف- Selection

ب- Lead time

ج- Length time

د- Information

۱۰۵- سیر طبیعی بیماری از چه زمانی شروع می شود؟

الف- مواجهه با عوامل

ب- قابل تشخیص بودن بیماری

ج- بروز علائم بیماری

د- تشدید شدن و به اوج رسیدن علائم

۱۰۶- به میزان بروز انواع شدید و خطر مرگ در افراد مبتلا به یک بیماری چه اطلاق می شود؟

الف- Infectivity

ب- Pathogenecity

ج- Virulence

د- Accuracy

۱۰۷- شستن دستها در پیشگیری از آنفلوآنزا و تجویز کمپروپوفیلاکسی به افرادی که قصد مسافرت به مناطق مالاریا خیز دارند به ترتیب با چه مکانیسمی در کنترل بیماری تاثیر می گذارند؟

الف- عوامل محیطی - عامل بیماری زا

ب- عوامل محیطی - میزبان

ج- شدت بیماری زایی - میزبان

د- شدت بیماری زایی - عامل بیماری زا

۱۰۸- برای تأیید یک داروی جدید، پس از انجام مطالعات اولیه، کارآزمایی بالینی در سه هزار نفر جمعیت طراحی شده است مطالعه موثر بودن دارو در کدام مرحله قرار دارد؟

الف- فاز اول

ب- فاز دوم

ج- فاز سوم

د- فاز چهارم

۱۰۹- در سنجش ابعاد مختلف علیت منظور از **plausibility** چیست؟

الف- داشتن مستندات قانع کننده

ب- توجه پذیر بودن ارتباطات از دیدگاه بیولوژیک

ج- قابل دفاع بودن یافته ها و نبودن خطاهای روش کار

د- وجود شواهد کافی تایید کننده در مطالعات حیوانی

۱۱۰- در سنجش رابطه مواجهه با قطران و سرطان پوست ممکن است در تشخیص مراحل اولیه، فرد تغییر شغل دهد و مواجهه را از بین ببرد و مطالعه مقطعی مناسب نیست. کدام شرط علیت در این حالت مخدوش می باشد؟  
الف- Specificity  
ب- Analogy  
ج- Strength  
د- Temporality

۱۱۱- تکرار پذیری یافته ها در تحقیقات دیگران در سنجش ابعاد مختلف علیت تحت چه عنوانی خوانده می شود؟  
الف- Specificity  
ب- Coherence  
ج- Possibility  
د- Consistency

۱۱۲- همه موارد زیر در چرخه سیاست گذاری سلامت برای ارزیابی خدمات و شناسایی مشکلات احتمالی شامل می شود بجز:  
الف- بررسی تاثیرات کوتاه مدت مداخلات  
ب- بررسی تاثیرات بلند مدت مداخلات  
ج- مقایسه تاثیرات مداخلات مختلف و انتخاب بهترین مداخله  
د- پایش مستمر فرایند پیاده سازی و اجرای مداخلات

۱۱۳- همه موارد زیر برای ارزیابی دقیق از یک سیستم مهم بوده و بایستی مورد توجه قرار گیرد بجز:  
الف- شاخص ها به خوبی تعریف شده باشند  
ب- خطاهای اندازه گیری به حداقل برسد  
ج- تواتر اندازه گیری ها زیاد باشد  
د- تفسیر یافته ها دقیق باشد

۱۱۴- همه اهداف زیر در ارزیابی نظام های سلامت محقق می شود بجز:  
الف- حذف اجزای مشکل دار برنامه  
ب- سرعت بخشیدن به اهداف کمی برنامه  
ج- کمک به اولویت بندی برنامه و اقدامات  
د- راهنمایی در برنامه ریزی برای آینده

۱۱۵- در همه موارد زیر اپیدمیولوژی برای تحلیل مشکلات موجود نقش مهمی دارد بجز:  
الف- ارائه بهترین راهکارهای اصلاحی بر اساس مستندات  
ب- ارائه موضوعات جدید تحقیقاتی  
ج- تقویت زیر ساخت های نیروی انسانی برای مدیریت بهتر  
د- مقایسه مداخلات مختلف با توجه به تجربیات محققین دیگر

۱۱۶- کدامیک از اقدامات کاهش خطر سلامت جزء دو استراتژی «مبتنی بر جامعه» و «مبتنی بر خود» قرار می گیرد؟  
الف- جهت دهی سلامت در قانون گذاری  
ب- نصب کمربند ایمنی در اتومبیل ها  
ج- تغییر رفتار  
د- لوله کشی آب آشامیدنی

۱۱۷- اولین گام در تغییر رفتار کدام است؟  
الف- باور پیدا کردن به تغییر رفتار  
ب- آگاهی یافتن از مزایای رفتار جدید  
ج- آگاهی یافتن از عواقب رفتار قبلی  
د- تمام موارد فوق

۱۱۸- کدام گزینه در خصوص درک از خطر صحیح است؟  
الف- مردان نسبت به زنان درک خطر بیشتری نسبت به عوامل خطر سلامت دارند.  
ب- افراد در جوامع با رفاه استانداردهای بالاتر زندگی نسبت به افراد در جوامع فقیر، در خصوص عوامل خطر سلامت حساسیت بیشتری دارند.  
ج- افراد میانسال نسبت به بزرگسالان جوان درک خطر بیشتری نسبت به عوامل خطر سلامت دارند.  
د- تمام موارد فوق

۱۱۹- از نقطه نظر ترس و خطر، کدامیک از عوامل خطر زیر ترس کمتری را برای مردم ایجاد می کند؟

ب- نوشیدن الکل

د- حشره کش ها

الف- رادیوتراپی

ج- عمل جراحی قلب

۱۲۰- رسانه ها تمایل به اطلاع رسانی تمام موارد زیر دارند، بجز:

الف- اپیدمی های بیماریهای عفونی

ب- اختلاف نظرهای پزشکی

ج- مشکلات و ایرادات در علم نوین پزشکی

د- عوامل خطر مزمن سلامت

۱۲۱- تمام موارد زیر از بخش های اطلاع رسانی درباره ی خطر می باشد، بجز:

الف- تامین منابع اطلاعاتی

ب- تعیین راهکارهایی برای گفتگو و حل اختلافات

ج- مشخص نمودن مخاطبین

د- مشخص نموده بازه ی زمانی اطلاع رسانی پیرامون خطر

۱۲۲- کدامیک از موارد زیر جزء رفتار محرمانه و ضد اجتماعی محسوب می شود؟

الف- داشتن مقاربت پرخطر

ب- پرهیز از غذا خوردن

ج- پرخوری

د- گدایی

۱۲۳- بر اساس گزارش سازمان جهانی بهداشت در سال ۲۰۰۱ تمام موارد زیر جزو ۱۰ عامل خطر برای سلامت مردم دنیا محسوب میشود،

بجز:

ب- تماس های جنسی غیر ایمن

د- مصرف الکل

الف- سوء مصرف مواد مخدر و داروها

ج- مصرف دخانیات

۱۲۴- کمبود کدامیک از ریز مغذی های زیر باعث کاهش میانگین ضریب هوشی افراد جامعه می شود؟

د- سلنیم

ج- روی

ب- ید

الف- آهن

۱۲۵- طبق توصیه سازمان جهانی بهداشت حداقل مصرف چند وعده میوه و سبزی را برای افراد پیشنهاد می شود؟

د- ۹

ج- ۷

ب- ۵

الف- ۳

۱۲۶- مشاوره ی قبل از ازدواج کدام سطح پیشگیری محسوب می شود؟

د- سوم

ج- دوم

ب- اول

الف- ابتدایی

۱۲۷- تمام موارد زیر از مراحل **risk assessment** محسوب می شود، بجز:

الف- تعریف عوامل خطر

ب- تعیین توزیع فراوانی و سطح مواجهه عوامل خطر

ج- تعیین اهداف کوتاه مدت و بلند مدت برای عوامل خطر

د- تعیین احتمال عوارض و بار بیماریهای قابل انتساب عوامل خطر

۱۲۸- کدام جمله در خصوص **risk management** صحیح است؟

الف- کنترل عوامل خطر پروگزیمال نسبت به علل دیستال موثرتر است.

ب- مداخلات گروه های پرخطر نسبت به مداخلات جمعیتی موثرتر است.

ج- مداخلات سطح اول پیشگیری نسبت به سطح دوم موثرتر است.

د- تمام موارد فوق

۱۲۹- تمام اقدامات زیر در **risk surveillance** صورت می گیرد، بجز:

الف- **Consultation with stake holders**

ب- Monitoring interventions

ج- Surveillance of risks and outcomes

د- Feed back to risk management

۱۳۰- تمام موارد زیر جزو عوامل به کارگیری پیشگیری از خطر (**Implementing risk prevention**) محسوب می شود، بجز:

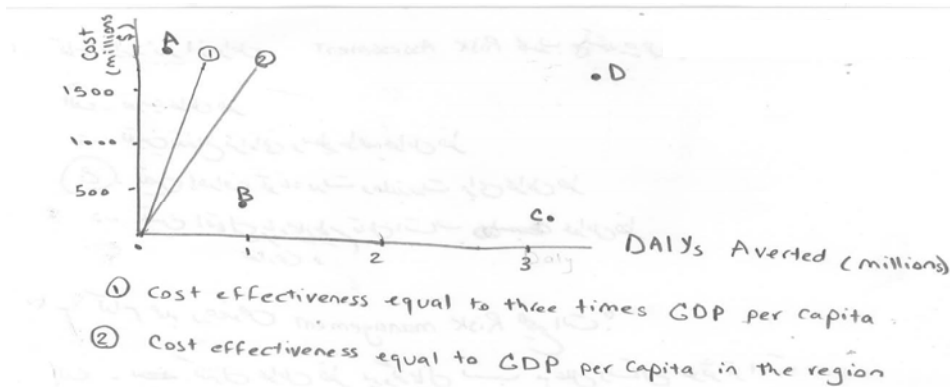
الف- Risk assessment

ب- Risk management

ج- **Risk consultation**

د- Risk surveillance

به سؤالات ۱۳۱-۱۳۲ بر اساس شکل زیر پاسخ دهید.



۱۳۱- بر اساس شکل بالا کدام مداخله نسبت به سایرین کمترین هزینه اثر بخشی را دارد؟

د- D

ج- C

ب- B

الف- A

۱۳۲- بر اساس شکل بالا کدام مداخله نسبت به سایرین بیشترین هزینه اثر بخشی را دارد؟

د- D

ج- C

ب- B

الف- A

۱۳۳- کدامیک از موارد زیر در فرایند اولویت گذاری شیوه مدیریت عوامل خطرزای سلامت کمترین اهمیت را دارد؟

الف- انتخاب عوامل خطرزا با بار قابل انتساب بالا

ب- انتخاب عوارض خطرزا با بار قابل اجتناب بالا

ج- انتخاب مجموعه مداخلات هزینه اثر بخشی

د- انتخاب مداخلات با تقاضا بالا

۱۳۴- در خصوص اثر بخشی و هزینه اثر بخشی تکنولوژی های مدرن پزشکی کدام گزینه صحیح است؟

الف- معمولا دارای اثر بخشی کم و هزینه اثر بخشی کم می باشند.

ب- معمولا دارای اثر بخشی کم و هزینه اثر بخشی زیاد می باشند.

ج- معمولا دارای اثر بخشی زیاد و هزینه اثر بخشی کم می باشند.

د- معمولا دارای اثر بخشی زیاد و هزینه اثر بخشی زیاد می باشند.

۱۳۵- کدام معیار به منظور تشخیص اینکه یک سازمان جزو نظام سلامت است به کار می رود؟

الف- هدف اولیه ی عملکرد آن

ب- نوع عملکرد آن

ج- پیامد آنی عملکرد آن

د- تاثیر نهایی عملکرد آن

۱۳۶- هدف کلی کدام یک از سطوح پیشگیری کاهش بروز بیماریهاست؟

د- سوم

ج- دوم

ب- اول

الف- ابتدایی

۱۳۷- در سطح سوم پیشگیری، جمعیت هدف کدام مورد است؟

د- تمام موارد فوق

ج- بیماران

ب- جمعیت در معرض خطر

الف- کل جامعه

۱۳۸- کدامیک از موارد زیر جزو عوامل خطر دیستال محسوب می شود؟

الف- استعمال دخانیات

ب- پیر شدن جمعیت

ج- داشتن رژیم غذایی ناسالم

د- مصرف الکل

۱۳۹- در مرحله «چهارم گذار جمعیت» چه اتفاق می افتد؟

الف- فراوانی مرگ افزایش و فراوانی موالید افزایش می یابد

ب- فراوانی مرگ کاهش و فراوانی موالید کاهش می یابد

ج- فراوانی مرگ افزایش و فراوانی موالید کاهش می یابد

د- فراوانی مرگ کاهش و فراوانی موالید افزایش می یابد

۱۴۰- بر اساس گزارش های سازمان جهانی سلامت مهمترین عامل در گذار سلامت مربوط به تغییرات کدام مورد زیر است؟

د- سیاسی

ج- اپیدمیولوژیک

ب- دموگرافیک

الف- اجتماعی اقتصادی

۱۴۱- در الگوی گذار خطر در آینده کدام گروه از عوامل خطر سلامتی نقش برجسته تری پیدا می کنند؟

الف- بیماریهای واگیر

ب- بیماریهای غیر واگیر

ج- بیماریهای ناشی از سوء تغذیه

د- بیماریهای حول و حوش زایمان

۱۴۲- متولیان سلامت در یک جامعه به دنبال اندازه گیری کدام مورد هستند ولی معمولاً آنچه کدام مورد را اندازه می گیرند (از راست به

چپ مشخص نمایید)

الف- Equality, Equity

ب- Equity, Equality

ج- Inequity, Equality

د- Inequity, Equity

۱۴۳- در تحقیقات صورت گرفته در خصوص سیمای مرگ در ایران نشان داده شده که در مناطق با چه خصوصیتی، میزان مرگ مادری کمتر

است؟

الف- با میزان بیسوادی بالاتر

ب- با شاخص توسعه انسانی بالاتر

ج- با دسترسی کمتر و فاصله از setting درمانی بیشتر

د- تمام موارد فوق

۱۴۴- در اندازه گیری اندکسها شاخص توسعه انسانی از تمام موارد زیر استفاده می شود، بجز:

الف- امید به زندگی

ب- سطح با سواد

ج- وضعیت اقتصادی

د- میزان مرگ نوزادان



۱۴۵- **Attributable burden** و **Avoidable burden** به ترتیب به چه زمانهای مواجهه با عامل خطر اشاره دارند؟

الف- گذشته - گذشته

ب- آینده - آینده

ج- گذشته - آینده

د- آینده - گذشته

۱۴۶- تمام نسبت های زیر نشان دهنده ی این است که «چه نسبتی از مرگ در جمعیت» به دنبال مواجهه می باشد، بجز:

الف- Etiologic fraction

ب- Population attributable fraction

ج- Population attributable risk percent

د- Rate difference

۱۴۷- با شیوع سیگار ۲۰٪ در یک جامعه شیوع سرطان ریه ۱ در ده هزار نفر جمعیت می باشد. اگر شیوع استعمال سیگار را به صفر رسانیده شود پیش بینی می شود شیوع سرطان ریه به ۱ در یک میلیون تقلیل یابد در این صورت از کدام **counterfactual exposure** استفاده شده است؟

الف- Theoretical

ب- Plausible

ج- Feasible

د- Cost-effective

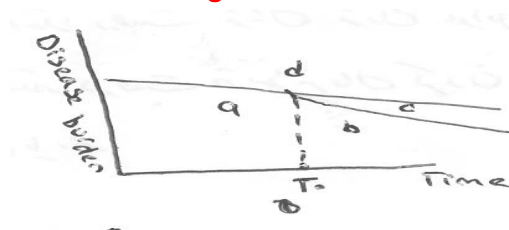
۱۴۸- در صورتی که در طول زمان مواجهه با یک عامل خطر کاهش یابد در شکل زیر **Avoidable burden** کدام قسمت است؟

د- d

ج- c

ب- b

الف- a



۱۴۹- نتایج مطالعات در خصوص موارد بیماریهای نادر از اولویت های کدام گروه زیر است؟

د- تمام موارد فوق

ج- رسانه ها

ب- دولت ها

الف- پژوهشگران سیستم سلامت و پزشکی

۱۵۰- عبارت «در سال ۲۰۰۲، چاقی مسئول ۱۲ درصد DALY از دست رفته در ایران بود». چه چیز را می توان به چاقی نسبت داد؟

الف- ۱۲ درصد سال های از دست رفته به خاطر وقوع مرگ و ناتوانی در ایران

ب- ۱۲ درصد سال های از دست رفته به علت وقوع مرگ های زودرس در ایران

ج- ۱۲ درصد سال های از دست رفته به علت کاهش کیفیت زندگی ایرانیان

د- ۱۲ درصد سال های از دست رفته به خاطر وقوع ناتوانی و کاهش کیفیت زندگی ایرانیان

۱۵۱- تمام موارد زیر از اجزای «ارزیابی خطر» می باشد، بجز:

الف- Hazard identification

ب- Exposure assessment

ج- Determination of the acceptable risk level

د- Dose response assessment

۱۵۲- کدام گزینه در خصوص مداخلات کاهش عوامل خطر در بیماریهای قلبی عروقی صحیح می باشد؟

الف- هدف اجرای مداخلاتی برای بیماران در جهت نرمال کردن عوامل خطر بیماری می باشد

ب- هدف اجرای مداخلاتی برای افراد مستعد به ابتلا در جهت نرمال کردن عوامل خطر بیماری می باشد

ج- هدف اجرای مداخلاتی برای بیماران و افراد مستعد در جهت پائین آوردن سطح عامل خطر تا آنجا که ممکن است

د- الف و ب

۱۵۳- بر اساس مطالعه ی صورت گرفته توسط استار و همکاران در خصوص برداشت مردم از خطرات تهدید کننده ی سلامت کدام مورد صحیح است؟

- الف- مردم فراوانی مرگ و میر به دنبال بیماریهای نادر را «زیاد» می دانند
- ب- مردم فراوانی مرگ و میر به دنبال بیماریهای شایع را «زیاد» می دانند
- ج- مردم واگیری بیماریها را بیشتر از «معمول» می دانند
- د- مردم عوارض بیماریها را به صورت دقیق بیان می کنند

۱۵۴- تمام موارد زیر به دریافت خدمات از سوی بیماران تاثیر دارد، بجز:

- الف- دسترسی به خدمات
- ب- سواد سلامت
- ج- توان خرید خدمت
- د- وجود رقابت در ارائه خدمت

۱۵۵- توجه به کدام دسته از عوامل خطر زای سلامت به هدف عدالت در سلامت نزدیک تر است؟

- الف- ژنتیکی
- ب- محیطی
- ج- رفتاری
- د- تمام موارد فوق

۱۵۶- کدام یک از فعالیت های زیر در حفاظت از سلامت انجام می شود؟

- الف- فعالیت هایی که با هدف مدیریت عوامل موثر بر سلامت در حیطه توان افراد صورت می گیرد.
- ب- فعالیت هایی که به منظور محدود ساختن رفتارهای غیر بهداشتی خود صورت می گیرد.
- ج- فعالیت هایی که با هدف مدیریت عوامل موثر بر سلامت در خارج از حیطه توان افراد است.
- د- فعالیت هایی که به منظور توسعه رفتارهای بهداشتی افراد صورت می گیرد.

۱۵۷- کدام یک از گزینه های زیر، ترتیب یک فرایند ارتباطی را به درستی نشان می دهد؟

- الف- منبع، رمزگذاری، رسانه، رمزگشایی، گیرنده، بازخورد
- ب- رسانه، منبع، رمزگذاری، گیرنده، رمزگشایی، بازخورد
- ج- رمزگذاری، منبع، رمزگشایی، گیرنده، رسانه، بازخورد
- د- گیرنده، رسانه، رمزگذاری، رمزگشایی، منبع، بازخورد

۱۵۸- کدام یک از موارد زیر یک کانال ارتباطی محسوب می شود؟

- الف- افراد
- ب- گروهها
- ج- رادیو و تلویزیون
- د- همه موارد فوق

۱۵۹- همه موارد زیر در **Developing message** مورد استفاده قرار می گیرد، بجز:

- الف- مرور پیامهای قبلی
- ب- توسعه پیام
- ج- **Post test**
- د- تدوین مفهومیهای مورد نظر

۱۶۰- همه موارد زیر در مورد طراحی پیام درست است، بجز:

- الف- مطابقت فرهنگی پیام با مخاطب
- ب- استفاده از کلمات فنی دقیق
- ج- استفاده از سمبلها
- د- طرح یک ایده واحد

۱۶۱- همه موارد زیر در **Pretest** یک پیام مورد استفاده قرار می گیرد، بجز:

- الف- اعتبار
- ب- قابلیت پذیرش
- ج- جذاب بودن
- د- هزینه فایده

۱۶۲- کدام یک از موارد زیر در ارتباطات جزو **verbal communication** محسوب می شود؟

- الف- سمبل ها
- ب- تماس چشمی
- ج- حرکات دست
- د- حالت چهره

۱۶۳- قرنطینه بیماران در کدام یک از رویکردهای مرتبط با سلامت همگانی به کار برده می شود؟

- الف- حفاظت از سلامت
- ب- طب پیشگیری
- ج- مراقبت بهداشتی اولیه
- د- ارتقاء سلامت

۱۶۴- در کدامیک از پارادایمهای ارتقاء سلامت مبارزه با بی عدالتی شرح داده می شود؟

الف- Radical humanist

ب- Humanist

ج- Radical structuralist

د- Traditional

۱۶۵- در کدام یک از پارادایمهای ارتقاء سلامت، نگاه کلی به سلامت وجود دارد؟

الف- Humanist و Radical humanist

ب- Traditional و Radical structuralist

ج- Traditional و Radical humanist

د- Humanist و Radical structuralist

۱۶۶- همه موارد زیر جزو اصول منشور اتاوا در ارتقاء سلامت است، بجز:

الف- توسعه مهارتهای فردی

ب- ایجاد سیاستهای اختصاصی حامی سلامت

ج- بازنگری خدمات سلامت

د- ایجاد محیط های حمایتی

۱۶۷- در مدل KAP کدام یک از موارد زیر مورد بررسی قرار می گیرد؟

الف- طبقه اجتماعی فرد

ب- تحصیلات فرد

ج- قصد و نیت فرد

د- آگاهی فرد

۱۶۸- کدام یک از مدلهای مطالعه رفتار زیر جزو Individual models طبقه بندی می شود؟

الف- Social cognitive theory

ب- Difusion of innovation

ج- Health believe model

د- Theory of planned behavior

۱۶۹- در کدام یک از مدلهای زیر بر «تهدید درک شده» توسط افراد تاکید شده است؟

الف- Theory of reasoned action

ب- Health belief model

ج- theory of planned behavior

د- Transtheoretical model

۱۷۰- همه موارد زیر در زمینه تغییر درک از سلامت درست است، بجز:

الف- از شیوه غیر علمی به شیوه علمی

ب- از رویکرد جزء نگر به رویکردهای کلی نگر

ج- از رویکردهای فردی به جمعی

د- از توجه به نتایج به توجه به مشکل

۱۷۱- در کدام یک از کنفرانسهای ارتقاء سلامت تاکید بر پرکردن شکاف بین علم و عمل در زمینه ارتقاء سلامت صورت گرفت؟

الف- اتاوا - آدلاید

ب- جاکارتا - مکزیکو

ج- مکزیکو - نایروبی

د- آدلاید - نایروبی

۱۷۲- در کدام یک از کنفرانسهای ارتقاء سلامت بر نقش سلامت به عنوان محور توسعه تاکید شده است؟

- الف- اتاوا      ب- بانکوک      ج- ناپروبی      د- آدلاید

۱۷۳- همه موارد زیر از استراتژیهای Community base initiative محسوب می شود، بجز:

- الف- برنامه های روستای سالم  
ب- برنامه های شهر سالم  
ج- برنامه های نیازهای اساسی توسعه  
د- برنامه های حمایت همه جانبه از سلامت

۱۷۴- کدام یک از گزینه های زیر در مورد ترتیب طراحی یک برنامه ارتقاء سلامت جامعه محور درست است؟

- الف- تعیین ذینفعان - مشارکت ذینفعان - تعیین اهداف و استراتژیها - پیش آزمون - اجرا  
ب- تعیین ذینفعان - تعیین اهداف و روشها - پیش آزمون - اجرا  
ج- مشارکت ذینفعان - پیش آزمون - تعیین اهداف و استراتژیها - اجرا  
د- تعیین ذینفعان - تعیین اهداف - اجرا - آزمون

۱۷۵- همه موارد زیر جزو ابعاد توانمند سازی است، بجز:

- الف- نظام اقتصادی      ب- نظام اجتماعی      ج- نظام سلامت      د- نظام سیاسی

۱۷۶- کدام یک از موارد زیر جزو نظام سلامت محسوب می شود؟

- الف- پژوهشهایی که در جهاد کشاورزی بر روی مواد غذایی و با هدف ارتقاء سطح سلامت صورت می گیرد.  
ب- پژوهشهایی که در صنایع خودرو بر روی ساخت خودروهای جدید صورت می گیرد.  
ج- پژوهشهایی که در انستیتو پاستور بر روی ساخت فراورده های بیولوژیک صورت می گیرد.  
د- پژوهشهایی که توسط وزارت راه و با هدف اصلاح راههای خطرناک جهت پیشگیری از تصادفات مرگبار صورت می گیرد.

۱۷۷- کدام یک از موارد زیر جزء اهداف نظام سلامت محسوب می شود؟

- الف- پاسخگویی      ب- ارائه خدمات سلامت  
ج- تولید      د- تامین مالی

۱۷۸- در کدام یک از نظامهای سلامت زیر، انجمنهای صنفی وظیفه سیاستگذاری را بر عهده داشته و دولت دخالتی در امور ندارد؟

- الف- Emergent  
ب- Pluralist  
ج- Insurance/social security  
د- National health services

۱۷۹- در کدام یک از نظامهای سلامت، نقش دولت محوری و مستقیم است؟

- الف- Emergent  
ب- Pluralist  
ج- Insurance/social security  
د- National health services

۱۸۰- همه موارد زیر از اجزاء یک سیاست محسوب می شود، بجز:

- الف- قانونمند کردن سیاست      ب- نتایج سیاست      ج- قانونمند کردن سیاست      د- ارزشیابی سیاست

۱۸۱- برای پیشگیری از بی تفاوتی افراد نسبت به استانداردهای عملکرد در نظام سلامت کدام یک از روشهای زیر باید به کار گرفته شود؟

- الف- تامین مالی افراد  
ب- پایش و ارزشیابی خدمات  
ج- تامین مالی خدمات  
د- تولید خدمات

۱۸۲- همه موارد زیر جزو فعالیت های تنظیمی در یک نظام سلامت است، بجز:

الف- اعتبار بخشی

ب- تصمیم در زمینه عقد قرارداد

ج- **پایش خدمات**

د- اعطای مجوز کار

۱۸۳- در کدام یک از موارد زیر از **Advocacy** می توان استفاده کرد؟

الف- **جلب حمایت سایر بخشها سلامت**

ب- جلب حمایت واحدهای نظام سلامت

ج- حمایت از سایر بخشهای سلامت

د- حمایت از واحدهای نظام سلامت

۱۸۴- کدام یک از موارد زیر را می توان به عنوان زیر کارکرد تولید نام برد؟

الف- تامین مالی

ب- ارائه خدمات

ج- **رهبری بین بخشی**

د- پاسخگویی

۱۸۵- کدام یک از موارد زیر، بیشترین حجم فعالیت های واحدهای ستادی وزارت بهداشت و درمان ایران را به خود اختصاص داده است؟

الف- Inormation

ب- Policy making

ج- Financing

د- **Provision**

۱۸۶- تصمیم به ساخت بیمارستان در کدام یک از سطوح سیاسی صورت می گیرد؟

الف- سیاست عمومی

ب- **سیاست اجرایی**

ج- سیاست بالینی

د- سیاست مدیریتی

۱۸۷- کدام یک از گزینه های زیر در مورد نارسایی بازار سلامت صحیح است؟

الف- بازار قادر به ایجاد تعادل بین عرضه و تقاضا نیست.

ب- بازار قادر به تولید خدمات با کیفیت نیست.

ج- مشتری قادر به خرید کالاهای موجود در بازار نیست.

د- **مشتری قادر به تعیین کیفیت کالاهای موجود در بازار نیست.**

۱۸۸- کدام گزینه در مورد **تقاضای القایی** درست است؟

الف- **تقاضایی است که از سوی پزشک برای بیمار ایجاد می شود.**

ب- تقاضایی است که بیمار از پزشک برای انجام خدمات دارد.

ج- تقاضایی است که شرکت های تولید تجهیزات پزشکی ایجاد می کنند.

د- تقاضایی است که نظام سلامت از پزشکان جهت ارائه خدمت دارد.

۱۸۹- حداکثر چند درصد از سلامت مردم یک جامعه مرتبط با نظام سلامت آن جامعه است؟

الف- ۲۵

ب- ۵۰

ج- ۶۰

د- ۷۵

۱۹۰- همه موارد زیر از مشکلات نظام ارائه خدمات بهداشتی ایران به شمار می آید، بجز:

الف- ضعف کارایی تخصیصی

ب- ضعف سیستم ایمنی

ج- **گسترده گی بیش از حد نظام ارائه خدمات**

د- نامناسب بودن بسته ارائه خدمات

۱۹۱- کدام یک از موارد زیر در دسترسی به برابری در نظام سلامت غیر عملی تر است؟

الف- برابری مصرف

ب- **برابری در دسترسی**

ج- برابری در فرصتهای سالم زیستن

د- برابری در پیامدهای سلامت

۱۹۲- کدام یک از گزینه های زیر در مورد عدالت افقی در نظام سلامت درست است؟

الف- افراد با نیاز برابر به خدمات برابر دسترسی داشته باشند.

ب- افراد با نیاز بیشتر، خدمات بیشتری را دریافت کنند.

ج- افراد با نیاز بیشتر به خدمات برابر دسترسی داشته باشند.

د- افراد با نیازهای متفاوت به خدمات برابر دسترسی داشته باشند.

۱۹۳- همه گزینه های زیر در زمینه عدالت در نظام سلامت درست است، بجز:

الف- پرداخت بیشتر اغنیاء و دریافت برابر خدمات سلامت

ب- پرداخت برابر و دریافت خدمات سلامت

ج- پرداخت بر اساس توانایی و دریافت خدمات مبتنی بر نیاز

د- پرداخت کمتر ضعفا و برابری در دریافت خدمات

۱۹۴- کدام یک از موارد زیر باعث ایجاد رضایت بیشتری در بیمار می شود؟

الف- مهارت های تکنیکی ارائه کننده خدمات

ب- انسانیت ارائه دهنده خدمات

ج- تسهیلات فیزیکی در دسترس بیمار

د- کیفیت کلی خدمت ارائه شده

۱۹۵- کدام یک از گزینه های زیر بیانگر پاسخگویی در نظام سلامت درست است؟

الف- ارزشیابی علمی مراقبت ها

ب- سنجش رضایت بیمار

ج- پاسخگویی نسبت به پرداخت های مالی

د- پاسخگویی به توقعات و حقوق بیمار